

STANDARDY OCHRONY DZIECI W PARAFII TRZEBICZ



Trzebiecz 09.08.2024 r.

Informuję, że w naszej parafii w dniu 09.08.2024r. został wprowadzony dokument „Standardy Ochrony Małoletnich”, w którym zawarta jest polityka ochrony małoletnich, jak i osób dorosłych przebywających na terenie parafii. Z dokumentem można zapoznać się na stronie internetowej parafii, jak i w wersji drukowanej wyłożony będzie do wglądu w zakrystii. W związku z wejściem w życie Standardów w parafii powołany został Zespół do spraw Prewencji, w jego skład wchodzi między innymi osoby zaufane, do których można zgłaszać naruszenie standardów w parafii lub zaistnienie incydentów przemocy.

Zespół do spraw Prewencji:

1. Proboszcz ks. kan. Tadeusz Wołoszyn

2. Beata Turczyn

3. Radosław Zemsta

Osobą zaufaną jest :

1. Aleksandra Rudkiewicz tel.

Adres: Parafia Rzymskokatolicka w Trzebiczu

ul. Szkolna 3

66-530 Drezdenko

Email: trzebicz @diecezjazg.pl

Trzebicz 09.08.2024r.

Zatwierdzam

ks. kan. Tadeusz Wołoszyn – proboszcz

W oparciu o inicjatywy i dyskusje międzynarodowe, raporty z badań na temat sytuacji dzieci w Polsce oraz coraz wyraźniejsze zaniepokojenie opinii publicznej postulat opracowania ogólnopolskiej strategii ochrony dzieci przed przemocą w naszym kraju docierał do świadomości społecznej w latach 2016-2018 w kierunku opracowania i wdrożenia „Narodowej strategii walki z przemocą wobec dzieci”. We wnioskach różnych środowisk podkreślano, że potrzebne są działania oparte na wiedzy, empatii, dobrej diagnozie i skoordynowanym zarządzaniu. Uznawano, że obok zagrożeń, na jakie narażone są dzieci i przed którymi należy je chronić, należy skoncentrować uwagę na szukaniu takich form wspierania i ochrony dzieci oraz reagowania na przemoc, które nie tylko będą zabezpieczały je przed dalszą przemocą, lecz także stworzą warunki do świadomego ich udziału w budowaniu bezpiecznych środowisk, czyli wyrzeczenia się wszelkiej przemocy wobec słabszych. Strategia, jaka wyłaniała się z dyskusji, zmierzała do usystematyzowania działań na rzecz dzieci, rozproszonych w licznych aktach prawnych, w spójny program działań realizowanych wszędzie tam, gdzie przebywają dzieci, gdzie się uczą, doskonałą swoje umiejętności artystyczne i sportowe, gdzie otrzymują pomoc w rozwoju duchowym i religijnym.

Aby ta strategia mogła się stać obowiązującym prawem w społeczeństwie, którego wrażliwość została stępiona podziałami uniemożliwiającymi wspólne i spójne działania, potrzeba było szoku spowodowanego śmiercią Kamilka z Częstochowy. Jego gehenna działa się pośród niezdolności otoczenia do rozpoznania krzywdzenia i do adekwatnego reagowania na nie. To jego śmierć przyspieszyła niemal jednomyślne przyjęcie jeszcze przed październikowymi wyborami do Sejmu rozwiązań zawartych w tzw. Ustawie Kamilka. Ta ustawa zrodzona z odruchu solidarności ponad wszystkimi podziałami została bezzwłocznie przyjęta przez Kościół. Odpowiedź pasterzy, osób duchownych i kompetentnych świeckich od wielu lat zaangażowanych w ochronę dzieci oraz osób bezbronnych przed przemocą sprawiła, że Kościół jako jedna z pierwszych instytucji postanowił przyjąć i wdrożyć w swoich placówkach standardy ochrony dzieci przed przemocą. To zaangażowanie nie jest przypadkowe. Przez nie Kościół realizuje misję powierzoną mu przez Pana, aby nie zginęło żadne z tych najmniejszych. W oparciu to tę ewangeliczną misję uznaje, że dobro dziecka jest najważniejsze. Ludzie Kościoła przyjmują nie tylko ustawową, lecz przede wszystkim moralną odpowiedzialność za ochronę i promowanie dobra wszystkich dzieci oraz zobowiązują się dołożyć wszelkich starań, aby zapewnić bezpieczne i przyjazne środowisko, w którym dzieci są szanowane i doceniane. Niedopuszczalne jest bowiem stosowanie przez kogokolwiek wobec dziecka przemocy w jakiegokolwiek formie. Wszyscy jesteśmy więc zobowiązani do uczenia się rozpoznawania tych, którzy potrzebują pomocy i wsparcia oraz bezzwłocznego podejmowania działań w przypadku podejrzeń lub ujawnienia okoliczności, które mogą wskazywać, że dziecku zagraża lub dzieje się krzywda. Kościół działa sprawnie i zgodnie z procedurami, aby zapewnić dzieciom skuteczną pomoc i wsparcie na jak najwcześniejszym etapie, przestrzegając praw dziecka wynikających z Konwencji o Prawach Dziecka. Powiedzenie: „Gdzie kończy się wiedza, zaczyna się przemoc” wyznacza cel standardów. Posiadając odpowiednią wiedzę i mając świadomość zagrożeń, Kościół może w odpowiedni sposób zapobiec krzywdzie i skutecznie ochronić przed nią dzieci oraz osoby bezbronne.

Specyfika środowiska parafialnego

Parafia, jako podstawowa komórka instytucjonalna Kościoła, wyróżnia się specyficznymi obszarami działania. Odprawiane są w niej liczne nabożeństwa i uroczystości oraz sprawowane są sakramenty (Eucharystii, chrztu, I Komunii Świętej, bierzmowania, małżeństwa oraz pokuty i pojednania). W parafii żegnamy też naszych zmarłych. Odwiedziny chorych oraz wizyty duszpasterskie dają okazję do wglądu m.in. w sytuację rodzinną, materialną parafian, również w kontekście zauważenia krzywdy i przemocy, a co za tym idzie dają możliwość podjęcia odpowiednich kroków zapobiegawczych lub interwencji. W parafii funkcjonują różne grupy duszpasterskie, odbywają się zbiórki ministrantów, lektorów, próby scholi, wyjazdy parafialne z księdzem, np. pielgrzymki, wyjazdy z ministrantami, scholą itp. Prowadzone są często kawiarenki parafialne, świetlice. Funkcjonują kancelaria parafialna oraz media parafialne (strony www, gazetki, profile w mediach społecznościowych). Istnieje rada parafialna, a parafia dysponuje i zarządza własnymi finansami. Praktykowany jest też jasny podział hierarchiczny: proboszcz, wikariusze itd. Proboszcz zazwyczaj towarzyszy parafianom przez wiele lat ich rozwoju religijnego. Bywa, że parafianie uczestniczą w uroczystościach związanych z życiem osobistym duszpasterzy, np. prymicje, rocznice itp. Również księża zapraszani są przez parafian na uroczystości rodzinne. W parafii zatrudniane są osoby świeckie lub siostry zakonne jako pracownicy parafialni lub posługujący jako wolontariusze, np. szafarz, prezes ministrantów, ceremoniarz, zakrystianin, kościelny, konserwator, gospodyni, grabarz itp. Dodatkowo w parafii i przy parafii funkcjonują często osoby, które potrzebują pomocy i jej szukają, np. bezdomni czy więźniowie. Czasem też parafia życzy lub udostępniania pomieszczenia parafialne innym podmiotom zewnętrznym.

To w parafii głównie toczy się życie sakramentalne wiernych, a życie rodzinne wokół celebracji roku liturgicznego. Rodzice w zaufaniu przyprowadzają swoje dzieci do parafii i oczekują, że będą tam one

bezpieczne. Parafianie są osobami w różnym wieku, w różnej sytuacji rodzinnej, zawodowej, a duszpasterze oraz osoby pracujące na rzecz parafii mają nierzadko wgląd w ich potrzeby oraz możliwość zaradzenia im.

Z tego powodu standardy ochrony dzieci w obszarze parafialnym poszerzone zostały o ochronę osób dorosłych i nie dotyczy to wyłącznie osób zależnych, bezbronnych, lecz wszystkich. Mają one za zadanie chronić przed wszelkiego rodzaju nadużyciami, przed krzywdą, przemocą, w tym przed wykorzystaniem seksualnym. Działają w obie strony – chronią zarówno parafian, jak i osoby duchowne, pracowników i wolontariuszy parafii. Ten szeroki zakres działalności oraz wielość osób zaangażowanych w życie parafialne, mogących mieć dostęp do dzieci i młodzieży oraz posiadających wgląd w prywatne życie parafian, zobowiązuje nas do szczegółowego opracowania zasad ochronnych.

Sama dynamika życia parafialnego zawiera w sobie specyficzne czynniki chroniące przed przemocą, takie jak: poczucie sacrum, permanentna formacja, społeczne zaufanie, poczucie przynależności i wzajemnej odpowiedzialności, relacje oparte na zasadach ewangelicznych, wspólnotowość, w tym przynależność młodzieży do pozytywnej grupy rówieśniczej oraz publiczność działań (większość aktywności dzieje się na oczach innych), w tym nadzór rodziców. Dodatkowo, przy okazji np. nagłych wezwań do chorych lub podczas wizyt duszpasterskich, istnieje możliwość dostrzeżenia specyficznych potrzeb parafian lub deficytów, w tym przemocy w obszarze rodzinnym i podjęcia odpowiedniej interwencji. Księża posługujący w parafii są często tymi osobami, do których zwracają się o pomoc osoby doświadczające jakiegokolwiek krzywdy, szukające wsparcia i zrozumienia.

Jednakże w specyficznej dynamice życia parafialnego obecne są również czynniki zagrażające, ułatwiające zaistnienie przemocy. Będą nimi np. społeczne zaufanie i autorytet, jakim cieszą się księża, w tym klerykalizm, a także atmosfera zależności i posłuszeństwa hierarchii sprzyjająca zachowywaniu tajemnicy oraz brak nadzoru z zewnątrz. Wiedza duszpasterzy o życiu parafian, znajomość ich tajemnic, warunków materialnych, problemów i potrzeb oraz fizyczna obecność w ich przestrzeni prywatnej daje możliwość manipulacji i wykorzystania, stanowi poważny czynnik zagrożenia. Niebezpieczne jest też nawiązywanie przez księży specyficznych relacji, polegających na wyróżnianiu wybranych parafian. Niedojrzałość księży czy zaangażowanych współpracowników, np. tzw. charyzmatycznych i autorytarnych liderów-celebrytów, zawsze będzie zagrożeniem. Ewentualny brak wiedzy i kompetencji spowiedników zawsze będą sprzyjały wystąpieniu nadużyć duchowych. Z wyżej wymienionych powodów zredagowane zostały poniższe standardy ochrony.

Objaśnienie terminów

Osoby, ich role i funkcje w Kościele

- **duchowny** – ochrzczony mężczyzna, który przyjął sakrament święceń.
- **duchowieństwo, kler** – (diakoni, księża, biskupi) – mężczyźni ochrzczeni, którzy przyjęli święcenia w stopniu diakonatu, prezbiteratu lub biskupie.
- **osoby konsekrowane** – osoby, które w sposób szczególny poświęcają życie Bogu. Łączy je konsekracja, która wiąże się ze złożeniem Bogu ślubów czystości oraz najczęściej również ubóstwa i posłuszeństwa, choć zależy to od formy życia konsekrowanego. Należą do nich członkowie stowarzyszeń zakonnych oraz świeckie osoby konsekrowane.
- **osoba świecka** – członek Kościoła katolickiego bez święceń.
- **biskup** – biskup diecezjalny, ordynariusz ordynariatu i prałat Prałatury Personalnej Kościoła łacińskiego oraz hierarcha Kościołów wschodnich.
- **proboszcz** – prezbiter mianowany przez biskupa diecezjalnego na urząd proboszcza lub administratora.
- **personel kościelny** – duchowny, osoba zakonna lub inna osoba zatrudniona przez Kościół na podstawie umowy, podwykonawstwa, dobrowolnie lub nieodpłatnie.
- **szafarz nadzwyczajny Komunii Świętej** – osoba wyznaczona do udzielania Komunii Świętej, niemająca święceń.
- **wolontariusz** – osoba, która na rzecz innych osób lub danej grupy społecznej, dobrowolnie i bezpłatnie świadczy pracę wykraczającą poza związki rodzinno-koleżeńsko-przyjacielskie. Określenie „bezpłatna” nie oznacza „bezinteresowna”, lecz „bez wynagrodzenia materialnego”.
- **organizator wyjazdu** – osoba/podmiot uprawniony do organizacji wyjazdu dzieci – parafie, wspólnoty religijne, szkoły i placówki, przedsiębiorcy podlegający ustawie o usługach turystycznych, osoby fizyczne, osoby prawne i jednostki nieposiadające osobowości prawnej.

Organizacja posługi Kościoła

- **diecezja** – diecezja, archidiecezja, ordynariat lub prałatura personalna Kościoła łacińskiego i eparchia Kościoła wschodniego.
- **parafia** – określona wspólnota wiernych, utworzona na sposób stały w Kościele partykularnym, nad którą pasterską pieczę, pod władzą biskupa diecezjalnego, powierza się proboszczowi jako jej własnemu pasterzowi.
- **duszpasterstwo, w tym duszpasterstwo parafialne** – sytuacja, w której jedna osoba jest odpowiedzialna za dobro drugiej lub za wspólnotę wyznaniową. Obejmuje celebrowanie liturgii, zapewnienie porad i wsparcia duchowego, edukację, poradnictwo, opiekę medyczną i pomoc w potrzebie. Wszelka praca polegająca na nadzorze lub wychowaniu dzieci jest dziełem duszpasterskim.
- **duszpasterstwo pozaparafialne** – duszpasterstwa, wspólnoty, grupy gromadzące młodych ludzi (młodzież licealna, studenci, młodzi dorośli), w tym wolontariaty, wakacyjne spotkania młodych (organizowane przez zakony, zgromadzenia zakonne, wspólnoty), festiwale młodzieżowe, rekolekcje wyjazdowe, wspólnoty różnych stanów, pielgrzymki piesze, pielgrzymki autokarowe, środowiska harcerskie. To dzieła, które mogą działać przy parafiach, ale mają struktury pozaparafialne.

Dzieci, osoby bezradne i bezbronne

- **dziecko** – osoba poniżej 18. roku życia; z dzieckiem zrównana jest osoba po ukończeniu 18. roku życia trwale niezdolna do posługiwania się rozumem
- **małoletni** – w rozumieniu polskiego prawa cywilnego osoba, która nie ukończyła 18 lat (wyjątkiem jest kobieta, która po ukończeniu 16 roku życia zawarła małżeństwo)
- **nieletni** – w rozumieniu prawa karnego osoba, która w momencie popełnienia czynu zabronionego nie ukończyła 17. roku życia.
- **wiek bezwzględnej ochrony** – wiek niższy niż wiek zgody. Czynność seksualna z osobą w wieku ochronnym jest czynem zabronionym (wykorzystaniem seksualnym), a osoba dopuszczająca się jej i lub doprowadzająca do niej podlega odpowiedzialności karnej. W Polsce obecnie wynosi 15 lat.
- **dziecko wykorzystane seksualnie** – każde dziecko w wieku bezwzględnej ochrony, jeśli osoba dojrzała seksualnie, czy to przez świadome działanie, czy też przez zaniedbywanie swoich społecznych obowiązków lub obowiązków wynikających ze specyficznej odpowiedzialności za dziecko, dopuszcza się zaangażowania dziecka w jakąkolwiek aktywność natury seksualnej, której intencją jest zaspokojenie osoby dorosłej (*Standing Committee on Sexually Abused Children*).
- **opiekun** – osoba sprawująca pieczę nad dzieckiem, uprawniona do reprezentacji dziecka oraz posiadająca władzę prawną do dbania o interesy osobiste i majątkowe innej osoby (rodzic, rodzic zastępczy lub osoba uprawniona przez rodzica).
- **zgoda opiekuna** – zgoda rodziców albo zgoda opiekuna, rodzica zastępczego lub opiekuna tymczasowego. Jednak w przypadku braku porozumienia między rodzicami dziecka należy poinformować rodziców o konieczności rozstrzygnięcia sprawy przez sąd rodzinny (orzeczenie sądu opiekuńczego zastępuje zgodę rodziców).
- **osoba dorosła bezbronna zgodnie z art. 1 ust. 2 b) Vos estis lux mundi** – każda osoba znajdująca się w stanie niepełnosprawności, upośledzeniu fizycznym lub psychicznym albo pozbawiona wolności osobistej, która w rzeczywistości, nawet sporadycznie, ogranicza ich zdolność zrozumienia, chęci lub przeciwstawienia się przestępstwu w inny sposób.

Różne formy przemocy

- **uwikłanie** – każda relacja, w której ktoś doświadcza strachu, lęku, poczucia winy, poczucia krzywdy, frustracji, poniżenia, zniewolenia, zależności, dominacji, niemożności bycia sobą, nieszczerości, braku autentyczności, przemocy emocjonalnej, fizycznej, seksualnej czy ekonomicznej.
- **nadużycie** – postępowanie lub czyn niezgodny z przyjętymi normami postępowania, a *nadużywać* oznacza *użyć ponad miarę oraz wykorzystać coś w niewłaściwy sposób lub w nadmiernym stopniu* (Słownik Języka Polskiego).
- **nadużycie władzy** – nadużycie stanowiska, funkcji lub obowiązku w celu wykorzystania innej osoby. Może przybierać różne formy i obejmować sytuacje, w których dana osoba ma władzę nad inną osobą na mocy swojego związku (np. pracodawca i pracownik, nauczyciel i uczeń, trener i sportowiec, rodzic lub opiekun i dziecko, duchowny/osoba zakonna i parafianin) i wykorzystuje tę władzę na swoją korzyść.

- **przemoc duchowa** – odwoływanie się do przekonań religijnych i wiary osoby w celu wyrządzenia jej szkody. Może mieć negatywny wpływ na duchowość osoby poszkodowanej, zwłaszcza gdy dopuszcza się jej osoba posiadająca duchowy autorytet i zaufanie w Kościele.
- **przemoc domowa** – jednorazowe lub powtarzające się umyślne działanie lub zaniechanie naruszające prawa lub dobra osobiste osób, w szczególności narażające na niebezpieczeństwo utraty życia lub zdrowia, naruszające godność, nietykalność cielesną, wolność, w tym wolność seksualną, powodujące szkody na ich zdrowiu fizycznym lub psychicznym, a także wywołujące cierpienia i krzywdy moralne u osób dotkniętych przemocą (art. 2 Ustawy o przeciwdziałaniu przemocy w rodzinie).
- **zaniedbanie (wobec osoby dorosłej)** – niezapewnienie przez opiekuna środków niezbędnych do życia osobie, którą się opiekuje.
- **przemoc wobec osób starszych** – pojedyncze lub powtarzające się działanie lub brak odpowiedniego działania, mające miejsce w jakimkolwiek związku, w którym oczekuje się zaufania, które powoduje krzywdę lub cierpienie starszej osoby.
- **przemoc emocjonalna (dorośli)** – powszechna forma przemocy mająca miejsce w bliskich związkach. Przemoc emocjonalna jest definiowana jako molestowanie, które ma miejsce, gdy dana osoba jest poddawana zachowaniom lub działaniom mającym na celu jej kontrolowanie, z zamiarem wyrządzenia jej krzywdy emocjonalnej lub strachu, poprzez manipulację, izolację lub zastraszanie.
- **bullying** – znęcanie, zastraszanie, prześladowanie werbalne, społeczne, a także fizyczne.
- **gaslighting** – przemoc psychiczna polegająca na manipulowaniu drugą osobą w taki sposób, że ofiara przemocy z czasem przestaje ufać swoim osądom, staje się zdezorientowana, zaleźniona i traci zaufanie do swojej pamięci czy percepcji. Jeśli manipulacja jest stosowana stale i metodycznie, może w końcu doprowadzić do tego, że ofiara zacznie kwestionować swoje zdrowie psychiczne. W ten sposób manipulator przejmuje nad nią całkowitą kontrolę.
- **grooming (wobec dorosłego)** – zachowania mające na celu izolację osoby, uczynienie jej zależną, skłoną do zaufania i bardziej podatną na agresywne zachowanie.
- **seksizm** – uprzedzenie lub dyskryminacja ze względu na płeć.
- **seksualizacja** – proces, w wyniku którego *wartościowanie* drugiej osoby oraz siebie samego/siebie samej dokonywane jest przez pryzmat *atrakcyjności seksualnej*, uprzedmiotowienie osoby pod względem seksualnym lub narzucanie seksualności w niewłaściwy sposób (wg Amerykańskiego Towarzystwa Psychologicznego).¹⁰
- **cyberprzemoc** – wszelka przemoc z użyciem technologii informacyjnych i komunikacyjnych – komunikatorów, czatów, stron internetowych, mediów społecznościowych, blogów, SMS-ów, MMS-ów. Może mieć formę wulgarnych wiadomości, obraźliwych komentarzy (hejt, trolling), rozpowszechniania zdjęć ukazujących dziecko w niekorzystnym świetle, zastraszania, śledzenia (*cyberstalking*), ujawniania tajemnic (*outing*) itp.

Wsparcie

- **Niebieska Linia** – <https://www.niebieskalinia.info/>
- **procedura „Niebieskie Karty”** – jest narzędziem, którego głównym celem jest zapewnienie bezpieczeństwa osobie doznającej przemocy domowej, obejmuje też współpracę przedstawicieli różnych instytucji i podmiotów, które są zobowiązane do reagowania w przypadku uzyskania informacji o wystąpieniu przemocy domowej.

Przestępstwa motywowane seksualnie

- **przestępstwo kanoniczne wykorzystywania seksualnego** – może być popełnione przez duchownego, członka instytutu życia konsekrowanego lub stowarzyszenia życia apostołskiego bądź wiernego, który w Kościele posiada jakąś godność albo pełni urząd lub funkcję.
Polega na:
 - wykonaniu czynności seksualnej z i wobec osób małoletnich, tych które na stałe używają rozumu tylko w ograniczonym zakresie i tych, którym prawo przyznaje taką ochronę (kan. 1398 § 1, 1^o KPK),
 - uwodzeniu albo nakłanianiu małoletniego albo osoby która na stałe używa rozumu tylko w ograniczonym zakresie, albo osoby, której prawo przyznaje taką samą ochronę, do ukazywania się

- o w sposób pornograficzny lub do uczestniczenia w rzeczywistych bądź symulowanych przedstawieniach pornograficznych (kan. 1398 § 1, 2° KPK),
- o nabywaniu, przechowywaniu, prezentowaniu lub rozpowszechnianiu, wbrew dobrym obyczajom, w jakikolwiek sposób i przy użyciu jakiegokolwiek narzędzia, pornograficznych wizerunków małoletnich lub osób które na stałe używają rozumu tylko w ograniczonym zakresie (kan. 1398 § 1, 3° KPK),
- o wykonywaniu czynności przeciwko VI przykazaniu Dekalogu z zastosowaniem przemocy, gróźb lub przez nadużycie swojej władzy albo polegającej na zmuszaniu kogoś do wykonywania czynności seksualnych lub poddawania się takim czynnościom (kan. 1395 § 3 KPK).
- **przestępstwa przeciwko wolności seksualnej i obyczajności (art. 197-205 k.k.)** – zgwałcenie (art. 197), wykorzystanie seksualne osoby bezradnej lub nie poczytalnej (art. 198), seksualne wykorzystanie zależności (art. 199), seksualne wykorzystanie dziecka (art. 200), uwodzenie dziecka poniżej lat 15 z wykorzystaniem systemu teleinformatycznego lub sieci telekomunikacyjnej (art. 200a), propagowanie pedofilii (art. 200b), kazirodztwo (art. 201), pornografia (art. 202), zmuszanie do prostytucji (art. 203), czerpanie zysku z cudzego nierządu (art. 204).
- **Rejestr Sprawców Przestępstw na Tle Seksualnym** – rejestr obywateli polskich, którzy dopuścili się przestępstwa z pobudek seksualnych. Składa się z Rejestru publicznego i Rejestru z dostępem ograniczonym; www.rps.ms.gov.pl/pl

Osoby dramatu

- **osoba pokrzywdzona** – osoba fizyczna lub prawna, której dobro prawne zostało bezpośrednio naruszone lub zagrożone przez przestępstwo (art. 49 § 1 k.p.k.).
- **osoby pokrzywdzone przemocą w rodzinie** – osoby najbliższe, inne osoby pozostające w stałym lub przemijającym stosunku zależności od osoby stosującej przemoc (art. 115 § 11 Ustawy o przeciwdziałaniu przemocy w rodzinie).
- **skarżący** – każda osoba składająca skargę zawierającą zarzut, podejrzenie, obawę lub zgłoszenie naruszenia prawa.
- **podejrzany** – osoba, wobec której istnieją podejrzenia popełnienia przestępstwa, ale nie postawiono jeszcze zarzutów.
- **oskarżony** – osoba, której postawiono zarzuty karne.
- **przestępca seksualny** – osoba, która przyznała się do wykorzystania seksualnego lub której odpowiedzialność za wykorzystanie została orzeczona przez właściwy sąd i/lub procedurę kościelną.

Zespół ds. prewencji i jego praca

- **osoba odpowiedzialna za standardy ochrony dzieci** – osoba wyznaczona przez przełożonego danego dzieła duszpasterskiego, danej grupy parafialnej, np. ministrantów, sprawująca nadzór nad prawidłowym stosowaniem standardów ochrony dzieci.
- **osoba zaufana** – osoba wyznaczona przez przełożonego danego dzieła duszpasterskiego, ciesząca się zaufaniem i odpowiednio przygotowana, odpowiedzialna za przyjmowanie zgłoszeń o zdarzeniach dotyczących przemocy.
- **osoba odpowiedzialna za interwencję** – zarządca placówki (proboszcz) odpowiedzialny za podejmowanie interwencji w przypadku zaistnienia przemocy.
- **kompetencje miękkie** – umiejętności psychospołeczne, np. komunikatywność, asertywność.
- **konflikt interesów** – sytuacja (postrzegana lub rzeczywista), w której powstaje konflikt pomiędzy obowiązkami służbowymi danej osoby a jej prywatnymi interesami, który może mieć wpływ na wykonywanie tych obowiązków. Taki konflikt zazwyczaj wiąże się z przeciwstawnymi zasadami lub niezgodnymi życzeniami lub potrzebami i może wystąpić, gdy osoba pełni wiele ról.
- **lojalność środowiskowa** – silna lojalność wobec danego środowiska, grupy ludzi, wspólnoty, instytucji, przełożonego itp., która może przyjmować formy pozytywne, np. dochowanie tajemnicy, lub negatywne, np. niereagowanie bądź zaprzeczanie przemocy.
- **dane osobowe** – wszelkie informacje dotyczące zidentyfikowanej lub możliwej do zidentyfikowania żyjącej osoby fizycznej, a także poszczególne informacje, które w połączeniu ze sobą mogą prowadzić do zidentyfikowania tożsamości danej osoby.
- Przykładowe dane osobowe: imię i nazwisko, adres zamieszkania, adres e-mail z imieniem i nazwiskiem, numer dowodu tożsamości, dane o lokalizacji, adres IP, dane przechowywane przez szpital lub lekarza, które mogą jednoznacznie wskazywać tożsamość danej osoby.

- **wniosek o wgląd w sytuację rodziny** – pismo może zostać złożone przez każdą osobę fizyczną i prawną, która chce, aby sąd zbadał aktualną sytuację rodzinną. Wniosek nie podlega żadnej opłacie sądowej, może być złożony w każdej chwili i w przypadku jego odrzucenia przez sąd nie rodzi żadnych negatywnych konsekwencji wobec wnioskodawcy.

Formy przemocy wobec dziecka

- **przemoc wobec dzieci** – wszelkie formy złego traktowania fizycznego i/lub emocjonalnego, wykorzystywania seksualnego, zaniedbania lub niedbałego traktowania, wyzysku komercyjnego lub innego, skutkujące rzeczywistą lub potencjalną szkodą dla zdrowia, przetrwania, rozwoju lub godności dziecka w kontekście relacji odpowiedzialności, zaufania lub siły. Dzieli się powszechnie na pięć podtypów: przemoc fizyczna, znęcanie się emocjonalne/psychiczne, zaniedbanie, narażenie na przemoc w rodzinie, wykorzystywanie seksualne. W kontekście Kościoła katolickiego ważne jest także uznanie przemocy duchowej za dodatkowy podtyp przemocy.
- **przemoc fizyczna** to przemoc, w wyniku której dziecko doznaje fizycznej krzywdy lub jest nią potencjalnie zagrożone. Krzywda ta następuje w wyniku działania bądź zaniechania działania ze strony rodzica lub innej osoby odpowiedzialnej za dziecko, lub której dziecko ufa, bądź która ma nad nim władzę. Przemoc fizyczna wobec dziecka może być czynnością powtarzalną lub jednorazową.
- **przemoc psychiczna i emocjonalna** to przewlekła, szkodliwa interakcja wobec dziecka, obejmująca zarówno działania, jak i zaniechania. Zaliczamy do niej m.in. niedostępność emocjonalną, zaniebdywanie emocjonalne, relację z dzieckiem opartą na wrogości, obwinianiu, oczernianiu, odrzucaniu, nieodpowiednie rozwojowo lub niekonsekwentne interakcje z dzieckiem, niedostrzeganie lub nieuznawanie indywidualności dziecka i jego granic psychicznych.
- **zaniedbywanie dziecka** to chroniczne lub incydentalne niezaspokajanie jego podstawowych potrzeb fizycznych/psychicznych i/lub nierespektowanie jego podstawowych praw, powodujące zaburzenia jego zdrowia i/lub trudności w rozwoju. Do zaniedbywania dochodzi w relacji dziecka z osobą, która jest zobowiązana do opieki, wychowania, troski i ochrony dziecka.
- **narażenie na przemoc w rodzinie** – forma psychicznego znęcania się nad dzieckiem, w której dziecko jest obecne – słyszy lub widzi – gdy inny członek rodziny doświadcza przemocy fizycznej, psychicznej lub seksualnej albo widzi szkody wyrządzone osobom lub mieniu w wyniku agresywnego zachowania członka rodziny.
- **wykorzystywanie seksualne dziecka** – wykorzystanie seksualne dziecka to włączanie dziecka w aktywność seksualną, której nie jest ono w stanie w pełni zrozumieć i udzielić na nią świadomej zgody i/lub na którą nie jest dojrzałe rozwojowo i nie może zgodzić się w ważny prawnie sposób i/lub która jest niezgodna z normami prawnymi lub obyczajowymi danego społeczeństwa. Z wykorzystaniem seksualnym mamy do czynienia, gdy taka aktywność wystąpi między dzieckiem a dorosłym lub dzieckiem a innym dzieckiem, jeśli te osoby ze względu na wiek bądź stopień rozwoju pozostają w relacji opieki, zależności, władzy. Celem takiej aktywności jest zaspokojenie potrzeb innej osoby (World Health Organization). Obejmuje zachowania z kontaktem fizycznym (w tym penetracyjne) oraz bez kontaktu fizycznego, może wtedy przybrać formę seksualizacji, robienia zdjęć lub filmów wideo przedstawiających dzieci o charakterze jednoznacznie seksualnym, zmuszania dzieci do oglądania czynności seksualnych lub wzięcia w nich udziału lub zmuszania dzieci do uprawiania seksu lub angażowania się w czynności seksualne z innymi dziećmi lub dorosłymi. Obejmuje również wyzyskiwanie seksualne dzieci, czyli czerpanie zysku np. z pornografii z udziałem dzieci lub prostytucji dziecięcej.
- **grooming (wobec dziecka)** – zachowania, których celem jest przygotowanie dziecka do wykorzystywania seksualnego. Obejmuje nawiązanie szczególnej relacji z dzieckiem, często również warunkowanie rodziców i innych dorosłych oraz osłabienie ich czujności, aby myśleli, że relacja z dzieckiem jest normalna i pozytywna.
- **przemoc rówieśnicza (agresja rówieśnicza, bullying)** – występuje, gdy dziecko doświadcza różnych form przemocy ze strony rówieśników, bezpośrednio lub z użyciem technologii komunikacyjnych. Ma miejsce wtedy, gdy działanie ma na celu wyrządzenie komuś przykrości lub krzywdy (intencjonalność), ma charakter systematyczny (powtarzalność), a ofiara jest słabsza od sprawcy bądź grupy sprawców. Obejmuje przemoc werbalną (np. przezywanie, dogadywanie, ośmieszanie), relacyjną (np. wykluczenie z grupy, ignorowanie, nastawianie innych przeciwko osobie), fizyczną (np. pobicie, kopanie, popychanie, szarpanie), materialną (np. kradzież, niszczenie przedmiotów) oraz elektroniczną (złośliwy SMS lub e-mail, wpis w mediach społecznościowych, umieszczanie w

Interne zdjęć lub filmów ośmieszających ofiarę), a także przemoc podczas randki ze strony chłopaka/dziewczyny.

STANDARD 1

Stworzenie i zachowanie bezpiecznego środowiska w parafii

W parafii Trzebiecz pw. Najświętszego Serca Pana Jezusa został opracowany i wprowadzony w życie wewnętrzny dokument, w którym zawarta jest polityka ochrony przebywających tam dzieci i osób dorosłych zgodnie z obowiązującymi standardami wyznaczonymi zarówno przez dokumenty państwowe (Ustawę o zmianie ustawy Kodeks rodzinny i opiekuńczy oraz innych ustaw z dn. 28 lipca 2023 r. – tzw. „Ustawa Kamilka”), jak i wskazania wynikające z *Wytocznych* Kościoła katolickiego w Polsce.

W przygotowaniu wewnętrznego dokumentu uczestniczą zaangażowani świeccy, a także dzieci.

W parafii działa Zespół ds. prewencji (patrz.: **Standard 2**).

Polityka ochrony dotyczy szczegółowych zasad bezpieczeństwa i sposobów ochrony przebywających tam dzieci i bezbronnych dorosłych, czyli:

- a) rekrutacji personelu i osób zaangażowanych duszpastersko w parafii;
- b) bezpiecznych relacji pomiędzy dorosłymi zatrudnionymi i pomagającymi duszpastersko w parafii a dziećmi i bezbronnymi dorosłymi;
- c) bezpiecznych relacji pomiędzy rówieśnikami;
- d) bezpiecznego korzystania z Internetu i mediów elektronicznych;
- e) zasady ochrony wizerunku i danych osobowych;
- f) sposobu reagowania w parafii na przypadki podejrzenia, że dziecko doświadcza przemocy fizycznej, psychicznej czy seksualnej i zasad prowadzenia rejestru interwencji (**Załącznik 3**);
- g) pomocy osobom pokrzywdzonym.

Standardy ochrony są dostępne w parafii i podane do publicznej wiadomości (na stronie internetowej oraz wywieszane np. w gablocie parafialnej).

STANDARD 2

Weryfikacja, delegowanie i edukacja duchownych, osób konsekrowanych i świeckich pracujących z dziećmi i z osobami bezbronnymi w parafii

1. Obowiązki proboszcza (Załączniki 1 i 2)

Do obowiązków proboszcza należy wdrażanie w życie standardów ochrony przed przemocą. Za niezastosowanie się do standardów odpowiedzialność personalnie ponosi proboszcz parafii, również wobec prawa.

O każdej osobie zaangażowanej w parafii i mającej kontakt z dziećmi w obszarze związanym z wychowaniem, edukacją, wypoczynkiem, leczeniem, świadczeniem porad psychologicznych, rozwojem duchowym, uprawianiem sportu lub realizacją innych zainteresowań przez dzieci, lub z opieką nad dziećmi proboszcz uzyskuje dane z Rejestru Sprawców Przepięstw na Tle Seksualnym (<https://arch-bip.ms.gov.pl/pl/rejestry-i-ewidencje/rejestr-sprawcow-przepiestw-na-tle-seksualnym/>).

Dodatkowo, przed nawiązaniem stosunku pracy lub przed dopuszczeniem osoby do działalności (np. wolontariackiej) związanej z wychowaniem, edukacją, wypoczynkiem, świadczeniem porad psychologicznych, rozwojem duchowym, uprawianiem sportu lub realizacją innych zainteresowań przez dzieci, lub z opieką nad nimi proboszcz ma obowiązek uzyskania od tej osoby informacji z Krajowego Rejestru Karnego w zakresie przestępiestw określonych w rozdz. XIX k.k. (przepięstwa przeciwko życiu i zdrowiu) i XXV k.k. (przepięstwa przeciwko wolności seksualnej i obyczajowości) oraz w zakresie art. 189a k.k. (handel ludźmi), art. 207 k.k. (znęcanie się nad osobą najbliższą lub pozostającą w stosunku zależności) oraz przestępiestw z ustawy o przeciwdziałaniu narkomanii.

Jeśli parafia zatrudnia firmy z zewnątrz lub udostępnia pomieszczenia podmiotom zewnętrznym, a ich działalność nie obejmuje kontaktu z dziećmi jw., należy po pierwsze: zadbać o to, aby dzieci faktycznie nie przebywały same w obecności osób z zewnątrz, po drugie wskazane jest, aby osoby te lub zarządcę podmiotu zewnętrznego zapoznać z standardami ochrony dzieci i przyjąć od nich oświadczenie z **Załącznika 2**.

Powyższe oświadczenie (**Załącznik 2**) powinny podpisać – po zapoznaniu się ze standardami – również osoby pracujące w parafii, których działalność nie obejmuje kontaktu z dziećmi.

Proboszcz parafii powołuje Zespół ds. prewencji. W jego skład wchodzi: osoba odpowiedzialna za standardy ochrony dzieci, osoba zaufana oraz osoba odpowiedzialna za interwencję.

Osoba odpowiedzialna za standardy troszczy się o to, aby standardy były w parafii znane, wdrażane i przestrzegane. Każda odrębna grupa parafialna, np. ministranci, może wyznaczyć własną taką osobę.

Osoba zaufana powołana jest do przyjmowania zgłoszeń w przypadku naruszenia standardów lub zaistnienia incydentów przemocy. Musi to być osoba faktycznie budząca zaufanie, odpowiednio przygotowana oraz posiadająca tzw. kompetencje miękkie, predysponujące ją do kontaktu z osobami skrzywdzonymi. Nie może ona na własną rękę podejmować działań służących wyjaśnieniu podejrzeń i zarzutów lub weryfikacji zgłaszanych faktów. Współpracuje ściśle z osobą odpowiedzialną za interwencję. Osoby te zobowiązane są do zachowania poufności (**Załącznik 4**).

Z zasady osobą odpowiedzialną za interwencję w przypadku podejrzenia lub zaistnienia przemocy jest zarządca placówki, czyli w tym wypadku proboszcz parafii, może on jednak delegować do tego zadania kompetentną osobę.

Osoby powyższe tworzą wraz z proboszczem Zespół ds. prewencji i ściśle z sobą współpracują. Wskazane jest, aby były to świeckie osoby cieszące się zaufaniem, odpowiednio przeszkolone i kompetentne (patrz: **Standard 8**), które będą wiedziały, jakie działania w danej sytuacji są stosowne i konieczne. Nie mogą to być osoby uwikłane w lojalność środowiskową lub w konflikcie interesów.

W sytuacji, gdy nie ma możliwości powołania całego zespołu, należy powołać przynajmniej jedną osobę, która będzie łączyła powyższe funkcje. Zespół ten współpracuje również z osobami odpowiedzialnymi w diecezji/zgromadzeniu za prewencję oraz z delegatką/delegatem ds. ochrony dzieci i młodzieży.

Wszelka działalność dotycząca ochrony oraz interwencji i pomocy musi być dokumentowana. Wpisów w rejestrze zdarzeń dokonują osoby bezpośrednio zaangażowane w daną aktywność (zazwyczaj osoba zaufana oraz/lub osoba odpowiedzialna za interwencję), ale za bezpieczne przechowywanie notatek odpowiedzialny jest proboszcz. Rejestr (**Załącznik 3**) prowadzi się zgodnie z zasadami ochrony danych wrażliwych. Notatką taką posługujemy się w działaniach interwencyjnych (np. przy zgłoszeniu do prokuratury).

2. Obowiązki duszpasterzy dzieci

Duszpasterze dzieci powinni:

- a) czuwać nad własną dojrzałością emocjonalną, psychiczną, duchową;
- b) starać się o dobór żywo wierzących, rzetelnych, zweryfikowanych i odpowiednio przeszkolonych osób do pełnienia funkcji animatorów, wychowawców itd.;
- c) wspierać dzieci w ich rozwoju ku dojrzałości;
- d) dbać o respektowanie zasad kultury (wobec dzieci i między nimi);
- e) czuwać nad równym traktowaniem wszystkich dzieci, z uwzględnieniem ich szczególnych potrzeb i osobistych uwarunkowań;
- f) dbać o przestrzeganie prawa do nienaruszalności cielesnej i prywatności;
- g) organizować działania duszpasterskie w miejscach bezpiecznych;
- h) utrzymywać możliwie żywy i transparentny kontakt z rodzicami dzieci;
- i) dbać o przestrzeganie zasad prywatności i ochrony wizerunku oraz danych osobowych dzieci (**Załącznik 5**).

STANDARD 3

Sposób reagowania na oskarżenia lub niewłaściwe zachowania

W przypadkach przemocy fizycznej bądź seksualnej, gdy sprawcą jest osoba dorosła lub dziecko, należy zgłosić ten fakt zgodnie z prawem do organów ścigania lub/oraz do delegata właściwej instytucji kościelnej. Należy mieć na uwadze zwłaszcza art. 240 § 1 k.k., w myśl którego niezawiadomienie organów ścigania o przestępstwach, o których w art. 197 § 3-5, art. 198, art. 200 k.k. stanowi przestępstwo podlegające karze pozbawienia wolności do lat 3.

Gdy sprawa dotyczy niewłaściwego zachowania osób świeckich zatrudnionych w parafii bądź wolontariuszy, sprawę należy zbadać i podjąć adekwatne kroki w zależności od tego, czego dotyczyło to zachowanie. Każdorazowo należy podjąć z tą osobą rozmowę i jeśli zajdzie taka potrzeba, to okresowo lub stale wycofać ją z pracy duszpasterskiej.

Jeśli niewłaściwe zachowanie dotyczy dziecka, należy o tym zawiadomić jego rodziców i wraz z nimi podjąć odpowiednie działania. Jeśli sprawa dotyczy niewłaściwych zachowań dzieci wobec siebie nawzajem, należy niezwłocznie zawiadomić rodziców dzieci i wraz z nimi podjąć odpowiednie działania.

Osoba odpowiedzialna za przyjmowanie zgłoszeń współpracuje z proboszczem i delegatem diecezjalnym i/lub zakonnym. (tylko w sytuacji duchownych, osób zakonnych oraz osób świeckich pełniących urzędy kościelne)

Każda informacja o niewłaściwym zachowaniu powinna być traktowana poważnie, gdyż jest działaniem prewencyjnym.

Jeśli jakakolwiek osoba dorosła zaangażowana w pracę duszpasterską w parafii dowie się od dziecka, że doświadcza ono przemocy, powinien zastosować się do art. 304 k.p.k. w którym prawodawca stanowi, że każdy, kto dowie się o popełnieniu przestępstwa ściganego z urzędu, ma społeczny obowiązek zawiadomić o tym prokuratora lub policję.

STANDARD 4

Zapewnienie opieki i wsparcia, które zgłaszają krzywdę

Każda osoba, która mówi o doświadczanej przez siebie krzywdzie, winna zostać przyjęta z szacunkiem i uważnie wysłuchana. Osoba, która zgłasza krzywdę powinna otrzymać informację o możliwych formach pomocy, z której może skorzystać na terenie parafii lub poza nią.

W sytuacji, gdy osoba wskazana jako sprawca jest duchownym lub inną osobą zaangażowaną w parafii, należy jak najszybciej zapewnić jej bezpieczeństwo (np. przez niedopuszczanie do niej osoby wskazanej lub podejrzanej o krzywdę). Następnie należy jej udzielić pomocy, jakiej potrzebuje. Osoby te nie powinny być obarczane kosztami udzielanej im pomocy.

Troska duszpasterska wobec osoby zgłaszającej krzywdę i jej bliskich polega przede wszystkim na życzliwym wysłuchaniu i pomocy w odbudowaniu jej więzi z Bogiem i zaufania do Kościoła. Organizowana jest w porozumieniu z diecezjalnym duszpasterzem ds. pomocy duchowej osobom skrzywdzonym.

Jeśli osoba zgłaszająca krzywdę należy do jakiejś grupy parafialnej, również inni uczestnicy tej grupy powinni otrzymać pomoc duszpasterską i ewentualnie psychologiczną. Jeśli osobą, której może dotyczyć krzywda jest dziecko, pomoc powinna otrzymać również jego rodzina.

Parafianie powinni być we właściwy sposób poinformowani o tym, co się wydarzyło, oraz otrzymać stosowną pomoc. Należy przy tym zachować zasadę ochrony dobrego imienia osoby skrzywdzonej.

Jeśli zgłoszenie dotyczy przestępstwa określonego w prawie karnym i/lub kanonicznym, osoba przyjmująca zgłoszenie postępuje zgodnie z procedurami zawartymi w *Wytycznych* KEP.

Jeśli zgłoszenie dotyczy innej krzywdy czy niewłaściwego zachowania, osoba zgłaszająca otrzymuje informację o podjętych w sprawie krokach.

Wszelkie działania i uzyskane informacje objęte są zasadą poufności, ale osoby zgłaszającej krzywdę nie wolno zobowiązywać do zachowania tajemnicy.

STANDARD 5

Sposób postępowania ze skazanymi, oskarżonymi i podejrzanymi o wykorzystanie seksualne i przemoc

Do parafii mogą należeć osoby, które są oskarżone o różne przestępstwa bądź mają wyrok w zawieszeniu, lub też wróciły do środowiska po odbytych wyroku. Nie powinny one pracować z dziećmi, natomiast powinny zostać objęte pomocą duszpasterską.

W sytuacji, gdy podejrzanym lub oskarżonym jest dziecko, należy współpracować z jego rodzicami lub opiekunami prawnymi w takim zakresie, w jakim jest to możliwe i potrzebne. Ich również dobrze jest otoczyć opieką duszpasterską.

W sytuacji, gdy osobą skazaną, podejrzaną lub oskarżoną jest duchowny lub osoba konsekrowana, należy zastosować się do wskazań uzyskanych od biskupa miejsca lub przełożonych. W sytuacji, gdy podejrzenie lub oskarżenie dotyczy proboszcza, osoba odpowiedzialna w parafii za interwencję zgłasza sprawę bezpośrednio do diecezjalnego lub zakonnego delegata ds. ochrony dzieci i młodzieży. Wobec takiej osoby powzięte zostają kroki przewidziane przez prawo kanoniczne.

Gdy osobą podejrzaną lub oskarżoną jest świecki pracownik lub wolontariusz parafialny, należy odsunąć taką osobę od podejmowanej pracy związanej z kontaktem z dziećmi na czas wyjaśnienia sprawy lub do czasu decyzji prokuratury oraz objąć ją stosowną opieką (psychologiczną, duszpasterską).

W procesie wyjaśniania sprawy oraz w podawaniu informacji należy również zadbać o zachowanie ochrony dobrego imienia domniemanego sprawcy.

W przypadku zaistnienia fałszywego oskarżenia, jeśli zarzuty nie zostaną potwierdzone, a oskarżenie znane było osobom postronnym, należy przekazać im informację o niewinności oskarżonego w formie komunikatu biskupa miejsca.

STANDARD 6

Zasady chroniące w obszarze parafialnym

1. Zasady chroniące dotyczące dzieci.

Dziecko, rozwijając się, konstituuje siebie jako osobę. Potrzebuje do tego opieki, troski, serdeczności, kształcenia i wychowania. Dzieje się to w rodzinie, ale również poprzez relacje z autorytetami oraz wartościami przekazywanymi w środowisku rówieśniczym i wychowawczym. Wszelkie oddziaływanie wychowawcze zawsze musi się dokonywać z poszanowaniem woli rodziców bądź prawnych opiekunów. Wprowadzić niemożliwe jest stworzenie wyczerpującej listy zachowań niepożądanych, ani też wskazanie precyzyjnych granic wszystkich zachowań, należy jednak kierować się poniższymi wskazówkami oraz roztropnością i wrażliwością ewangeliczną. Zasady te dotyczą nie tylko relacji dorosły – dziecko, ale również relacji pomiędzy dziećmi (**Załącznik 5**).

1.1. Zasady chroniące w kontakcie bezpośrednim

Wszystkie spotkania z dziećmi na terenie parafii powinny być organizowane w miejscach oficjalnych, ogólnodostępnych i do tego przygotowanych.

Nie można przebywać z dzieckiem sam na sam w warunkach odizolowanych. Jeżeli dobro dziecka wymaga indywidualnego spotkania, nie może się ono odbywać w sekrecie (zalecane powiadomienie rodziców lub przełożonego) i w warunkach odizolowanych. Osoba przeprowadzająca spotkanie powinna zatroszczyć się o transparentność (np. przeszklone lub uchylone drzwi pomieszczenia, które nie mogą być zamknięte na klucz, obecność innych osób w bezpośrednim pobliżu, powiadomienie innych osób o spotkaniu itp.). Indywidualnych spotkań z dziećmi nie wolno w nieroztropny sposób mnożyć ani przedłużać. Spotkania takie nie powinny odbywać się w późnych godzinach wieczornych (po godz. 20.00).

Dzieci nie mogą przebywać w parafialnych pomieszczeniach mieszkalnych bez opieki rodzica lub opiekuna prawnego. Nie powinny też towarzyszyć duszpasterzom w miejscach lub w sprawach niezwiązanych ze sprawowaniem posługi lub formacją.

Dzieci powinny zawsze pozostawać pod opieką osoby dorosłej. Podczas pełnienia funkcji wychowawczych opiekunowie nie mogą pozostawać pod wpływem alkoholu lub substancji psychoaktywnych ani przyjmować ich w obecności dzieci.

Dzieci na terenie parafii nie mogą przebywać pod wyłączną opieką innego dziecka, chyba że inaczej stanowią regulaminy religijnych ruchów duszpasterstwa pozaparafialnego, np. Ruchu Światło-Życie, KSM, w tym wypadku stosuje się standardy opracowane przez te grupy. Osoby te powinny być odpowiednio uformowane, przygotowane i pełnić posługę pod okiem dorosłych.

Jeśli spotkania formacyjne, np. przygotowanie do bierzmowania, odbywają się w domach wybranych rodzin, również muszą być przeprowadzane w grupie, nigdy indywidualnie. Zakazuje się przewożenia dzieci prywatnymi samochodami, zwłaszcza w pojedynkę, bez wiedzy i wyraźnej zgody rodziców lub opiekunów prawnych.

Niestosowne jest skracanie dystansu przez przechodzenie na „ty” osoby dorosłej z dzieckiem.

W prywatne życie dziecka wolno ingerować tylko w takim wymiarze, w jakim wymaga tego konkretny problem.

W przypadku konieczności podjęcia rozmów na temat seksualności należy wykazać się delikatnością i roztropnie rozeznaczyć, czy takiej rozmowy nie powinien przeprowadzić specjalista.

W obecności dzieci nie wolno wypowiadać treści i żartów o podtekście seksualnym. Zabronione jest prezentowanie dzieciom treści obscenicznych, erotycznych, pornograficznych lub mających podtekst

seksualny, zawierających sceny brutalnej przemocy bądź nieodpowiednich do wieku i wrażliwości odbiorców w jakikolwiek sposób i za pomocą jakiegokolwiek urządzenia.

Niedozwolone jest stosowanie przemocy fizycznej oraz psychicznej, takiej jak: poniżanie, upokarzanie, ośmieszanie, dokuczanie, szykanowanie, znęcanie się itp., zarówno w bezpośrednich kontaktach, jak i za pośrednictwem mediów społecznościowych.

Niedopuszczalne są wszelkiego rodzaju nadużycia duchowe (w obszarze spowiedzi, poradnictwa itp.).

Każdy przypadek przemocy fizycznej, psychicznej (emocjonalnej) czy seksualnej pomiędzy dziećmi wymaga natychmiastowej reakcji ze strony opiekunów.

Nie wolno dotykać dzieci wbrew ich woli ani w sposób nieadekwatny do relacji duszpasterskich lub wychowawczych.

Zachowania niedozwolone:

- wszelkie formy okazywania niechcianej czułości;
- dotykanie piersi, pośladków, genitaliów i ich okolic (choćby przez bieliznę lub odzież);
- pocałunki;
- mocne i zamykające uściski, uniemożliwiające przerwanie kontaktu;
- klepanie po pośladkach, udach, kolanach, głowie;
- łaskotanie lub mocowanie się w dużej bliskości cielesnej;
- masaże;
- sadzanie na kolanach;
- kładzenie się lub spanie obok;
- ocieranie się;
- seksualizacja i seksizm;
- różne formy poniżania oraz mobbing;
- używanie wulgaryzmów.

Zachowania właściwe w naszym kręgu kulturowym:

- uścisk dłoni lub delikatne objęcie, przytulenie, pocałunki w policzek;
- delikatne poklepanie po ramionach lub plecach jako wyraz akceptacji wsparcia, pocieszenia;
- dotyk ramion, rąk czy barku jako wyraz bliskości;
- trzymanie się za ręce w czasie np. zabawy lub dla uspokojenia wzburzenia emocjonalnego;
- trzymanie za ręce dzieci w czasie spaceru;
- siadanie w pobliżu małych dzieci;
- podnoszenie lub trzymanie na rękach dzieci do ok. 3. roku życia;
- przytulanie i branie na kolana małych dzieci za zgodą ich rodziców i najlepiej w ich obecności;
- dzieciom nie wolno robić zdjęć lub filmować bez ich zgody. Nie wolno upubliczniać zdjęć, filmów z udziałem dzieci bez pisemnej zgody ich rodziców lub opiekunów prawnych, z wyjątkiem zdjęć dużych grup w miejscach publicznych w związku z informowaniem o wydarzeniach;
- zabrania się częstowania dzieci tytoniem, alkoholem i innymi substancjami psychoaktywnymi, posiadania środków niedozwolonych przez prawo. Nie wolno również tolerować ich posiadania oraz zażywania przez dzieci.

Zasady ochrony dotyczące wyjazdów

Zachęca się do pełnej transparentności w organizowaniu spotkań z dziećmi. Na początku roku formacyjnego w parafii należy:

- zapoznać rodziców lub opiekunów prawnych dzieci z harmonogramem prowadzonych spotkań;
- zadbać o wyrażenie przez nich zgody w formie pisemnej na udział w spotkaniach;
- ustalić zasady odbioru dzieci;
- ustalić zasady komunikacji elektronicznej z dziećmi;
- wszystkie formy zorganizowanego czasu, a w sposób szczególny wypoczynku dzieci powinny być realizowane zgodnie z obowiązującymi przepisami prawa;
- na wyjazdy grupowe należy uzyskać pisemną zgodę rodziców lub opiekunów prawnych, po uprzednim zapoznaniu ich z ramowym planem działania i zasadami jego organizacji (regulaminem). Podczas

wyjazdu rodzice lub opiekunowie prawni mają prawo do kontaktu ze swoim dzieckiem oraz z jego opiekunem;

- podczas wyjazdów parafialnych opiekunowie nie powinni nocować w tym samym pomieszczeniu co podopieczni. W sytuacji szczególnej, wymagającej od opiekuna pozostania w nocy w pomieszczeniu z wychowankiem, powinien on o tym fakcie zawiadomić inną osobę dorosłą, kierownika wyjazdu oraz, jeśli to możliwe, rodzica lub opiekuna prawnego wychowanka. Jeśli wyjazd przewiduje noclegi zbiorowe, organizator zawiera informację na ten temat w regulaminie. Szczególnie zadbać należy o ochronę dzieci w toaletach, łazienkach, przebieralniach czy szatniach.

Zasady ochrony dotyczące kontaktów przez media oraz udostępniania z Internetu

Parafie, które zapewniają dzieciom dostęp do Internetu, powinny wdrożyć środki bezpieczeństwa uniemożliwiające dostęp do treści stanowiących zagrożenie dla ich prawidłowego rozwoju. Na urządzeniach umożliwiających dostęp do Internetu powinno być zainstalowane i aktualizowane oprogramowanie filtrujące treści, zaś korzystanie z Internetu powinno być monitorowane przez wyznaczoną osobę przynajmniej w sposób umożliwiający ustalenie, kto, kiedy i z jakich treści korzystał (np. indywidualne konta dla wszystkich użytkowników). Szczegółowe zasady korzystania z Internetu powinny być zawarte w stosownym regulaminie.

2. Zasady chroniące dotyczące wszystkich, również dorosłych

Sakrament pokuty i pojednania, a także spotkania związane z towarzyszeniem duchowym powinny odbywać się w miejscach do tego wyznaczonych (konfesjonał lub miejsce osobne, ale widoczne). Jeśli nie można zachować tej zasady (np. w czasie wakacji, pielgrzymki czy przy spowiedzi osoby chorej czy z niepełnosprawnością), należy zadbać o to, by spowiednik i penitent byli dostępni (drzwi pomieszczenia nie mogą być zamknięte na klucz) lub widoczni dla innych osób (np. przeszklenia w drzwiach, uchylone drzwi do pomieszczenia). Niedopuszczalne jest spowiadanie lub tzw. rozmowy duchowe w pokojach prywatnych.

Podczas mszy świętych o uzdrowienie połączonych z modlitwą wstawienniczą należy zadbać o to, aby modlitwa taka odbywała się przy głównym ołtarzu, w miejscach godnych, widocznych, centralnych, a nie w różnych „zaułkach”, przyciemnionych pomieszczeniach itp.

Do udziału w wizytach duszpasterskich (kolęda) należy zapraszać tylko takie osoby (służba liturgiczną, organista, zakrystianin, kościelny), które wykazują się odpowiednią dojrzałością np. w obszarze zachowania dyskrecji.

STANDARD 7

Edukacja dzieci oraz osób bezbronnych w ochronie swoich granic

„Edukacja to szczepionka na przemoc” przekonywał Edward James Olmos. Zapobieganie sytuacjom sprzyjającym wykorzystaniu odbywa się również poprzez kształtowanie świadomości dzieci. W parafii istnieje możliwość zadbania o taką edukację. Szkolenia, np. w konwencji warsztatów, powinny prowadzić osoby odpowiednio do tego przygotowane. Powinny one obejmować formację dzieci do reagowania poprzez asertywne zachowanie oraz informowanie odpowiednich osób dorosłych w sytuacjach, w których są świadkami lub doświadczają od dorosłych albo innych dzieci jakiegokolwiek krzywdy (fizycznej, seksualnej, słownej, emocjonalnej itd.), takiej jak np.:

- pozostawianie dzieci bez opieki;
- okazywanie niechcianej czułości;
- próby nawiązywania kontaktu w miejscach odosobnionych;
- epatowanie nagością oraz zapraszanie, zwłaszcza indywidualnie, do miejsc takich jak np. sauna;
- przekraczanie granic nienaruszalności cielesnej;
- zbyt intensywne dążenie do osobistego kontaktu;
- infantylne zachowania opiekunów;
- prowokacja i wciąganie w sytuacje dwuznaczne;
- prezentowanie nieodpowiednich i wulgarnych treści (zwłaszcza materiałów o charakterze erotycznym, pornograficznym, obrazujących przemoc lub w inny sposób przyczyniających się do dyskomfortu);
- nadmierne i indywidualne obdarowywanie prezentami i inne formy faworyzowania;
- brak empatii i wrażliwości na potrzeby dzieci;
- proponowanie, używanie alkoholu lub środków psychoaktywnych itp. lub bycie pod ich wpływem.

STANDARD 8

Szkolenie i stałe wsparcie dla osób zajmujących się profilaktyką

Ochrona przed krzywdzeniem wpisana jest w misję Kościoła katolickiego powierzoną mu przez Pana. Dlatego każdy – przełożony w Kościele, osoby uczestniczące w jego misji przez pracę i zaangażowanie duszpasterskie czy pracę z dziećmi i osobami bezbronnymi – powinien posiadać potrzebną wiedzę na temat ochrony dzieci i osób bezbronych przed przemocą i dzielić się nią z rodzicami i dziećmi.

Zakres szkoleń w temacie ochrony dzieci oraz osób bezbronych.

Wszyscy pracownicy i wolontariusze w parafii otrzymują potrzebną im wiedzę o standardach przyjętych i obowiązujących w parafii – kodeksie zachowań, procedurach związanych z interwencją i zgłoszeniem. Szkolenie może prowadzić osoba odpowiedzialna w parafii za prewencję.

Pracownicy i wolontariusze pełniący funkcje wychowawcze lub formacyjne dodatkowo otrzymują potrzebną wiedzę dotyczącą:

- a) rodzajów przemocy (w tym przemocy rówieśniczej);
- b) rozpoznawania oznak przemocy (w tym wykorzystania seksualnego);
- c) strategii działania sprawców przemocy (w tym przemocy seksualnej);
- d) rozmowy z dzieckiem/nastolatkiem/osobą bezbronną na temat krzywdy;
- e) rozmowy z dorosłymi (gdy ktoś pracuje z grupą dorosłych) dotyczącą przemocy;
- f) zagrożeń i ochrony przed szkodliwymi treściami w Internecie;
- g) innych zaleceń obowiązujących w danej placówce/miejscu duszpasterskim.

Każda osoba pracująca z dziećmi i osobami bezbronnymi powinna otrzymać zaświadczenie o udziale w szkoleniu.

Każda osoba pracująca z dziećmi i osobami bezbronnymi co dwa lata uczestniczy w jednodniowym szkoleniu z zakresu prewencji. Treść tych szkoleń przygotowana jest przez osobę odpowiedzialną w diecezji/zakonie za prewencję.

Szkolenia prowadzą odpowiednio przygotowane oraz kompetentne w dziedzinie ochrony dzieci i osób bezbronych osoby, które są delegowane przez diecezję/zakon do pełnienia takich zadań.

Osoby odpowiedzialne za prewencję w parafii poza wiedzą z pkt 1 i 2 powinny mieć także wiedzę na temat:

- a) budowania systemu prewencji zgodnego z wymogami Kościoła i ustaw państwowych (obecnie tzw. „Ustawa Kamilka” i Krajowy Plan Przeciwdziałania Przemocy Przeciwko Wolności Seksualnej i Obyczajności na Szkodę Małoletnich na lata 2023-2026 oraz Wytyczne KEP, dokument prewencji KEP);
- b) podstawowych procedur prawnych (kanonicznych i przewidzianych przez Kodeks karny);
- c) czynników ryzyka i czynników ochronnych;
- d) funkcjonowania w środowisku lokalnym placówek pomocowych;
- e) procedur ustalonych dla danej parafii.

Za szkolenie tych osób odpowiada osoba odpowiedzialna za prewencję w danej diecezji/zakonie. Na szkolenie zaprasza osoby posiadające kompetencje potwierdzone odpowiednim dokumentem. Osoby odpowiedzialne za prewencję w danej parafii uczestniczą raz w roku w spotkaniu odpowiedzialnych za prewencję w danej diecezji.

STANDARD 9

Zapewnienie jakości i ciągłości działań w zakresie prewencji

Dokument zawierający standardy ochrony dzieci i osób bezbronych w parafii aktualizowany jest co dwa lata.

Ewaluacja dokumentu dokonywana jest w danej placówce przez osobę odpowiedzialną za prewencję we współpracy z proboszczem i osobami wyznaczonymi przez proboszcza, a następnie konsultowana z osobami zaangażowanymi w duszpasterstwo parafialne. Następnie jest zatwierdzana przez osobę odpowiedzialną w diecezji za prewencję.

ZAŁĄCZNIK 1

Oświadczenie dotyczące niekaralności za przestępstwa na szkodę dzieci

OŚWIADCZENIE

w trybie art. 21 Ustawy z dnia 13 maja 2016 r. o przeciwdziałaniu zagrożeniom przestępczością na tle seksualnym i ochronie małoletnich (t.j. Dz. U. z 2024 r. poz. 560)

Ja niżej podpisany/a oświadczam, że:

1. Posiadam obywatelstwo innego państwa niż Rzeczypospolita Polska: tak/nie*
2. Jeśli odpowiedź brzmi „tak” to proszę wpisać państwo
3. W ciągu ostatnich 20 lat zamieszkiwałem/nie zamieszkiwałem w innych państwach*
4. Proszę wpisać państwo/ państwa :
.....
.....
5. Do oświadczenia załączam informację z rejestru karnego tego/tych państw uzyskiwaną do celów działalności zawodowej lub wolontariackiej związanej z kontaktami z dziećmi: tak/nie*
6. Do oświadczenia załączam informację z rejestru karnego tego/tych państw, gdyż państwo to nie przewiduje wydawania informacji do celów działalności zawodowej lub wolontariackiej związanej z kontaktami z dziećmi : tak/nie*
7. Oświadczam, że prawo państwa nie przewiduje sporządzenia informacji z rejestru karnego: tak/nie*
8. Oświadczam, że w państwie nie prowadzi się rejestru karnego: tak/nie*.
9. Oświadczam, że nie byłem prawomocnie skazany w państwie za czyny zabronione odpowiadające przestępstwom określonym w rozdziale [XIX](#) i [XXV](#) Kodeksu karnego, w [art. 189a](#) i [art. 207](#) Kodeksu karnego oraz w ustawie z dnia 29 lipca 2005 r. o przeciwdziałaniu narkomanii oraz nie wydano wobec mnie innego orzeczenia, w którym stwierdzono, iż dopuściłem się takich czynów zabronionych, oraz nie ma obowiązku wynikającego z orzeczenia sądu, innego uprawnionego organu lub ustawy stosowania się do zakazu zajmowania wszelkich lub określonych stanowisk, wykonywania wszelkich lub określonych zawodów albo działalności, związanych z wychowaniem, edukacją, wypoczynkiem, leczeniem, świadczeniem porad psychologicznych, rozwojem duchowym, uprawianiem sportu lub realizacją innych zainteresowań przez małoletnich, lub z opieką nad nimi.
10. Oświadczam, że jestem świadomy, że składając ww. oświadczenia podlegam odpowiedzialności karnej w trybie art. 233 Kodeksu Karnego, to jest odpowiedzialności karnej za złożenie fałszywego oświadczenia.**

Miejscowość, data

Imię i nazwisko (czytelny podpis)

*niepotrzebne skreślić

**właściwe zaznaczyć. Uwaga! art. 233 KK [Fałszywe zeznania]

§ 1. Kto, składając zeznanie mające służyć za dowód w postępowaniu sądowym lub w innym postępowaniu prowadzonym na podstawie ustawy, zeznaje nieprawdę lub zataja prawdę, podlega karze pozbawienia wolności od 6 miesięcy do lat 8.

§ 1a. Jeżeli sprawca czynu określonego w § 1 zeznaje nieprawdę lub zataja prawdę z obawy przed odpowiedzialnością karną grożącą jemu samemu lub jego najbliższemu, podlega karze pozbawienia wolności od 3 miesięcy do lat 5.

§ 2. Warunkiem odpowiedzialności jest, aby przyjmujący zeznanie, działając w zakresie swoich uprawnień, uprzedził zeznającego o odpowiedzialności karnej za fałszywe zeznanie lub odebrał od niego przyrzeczenie.

§ 3. Nie podlega karze za czyn określony w § 1a, kto składa fałszywe zeznanie, nie wiedząc o prawie odmowy zeznania lub odpowiedzi na pytania.

§ 4. Kto, jako biegły, rzeczoznawca lub tłumacz, przedstawia fałszywą opinię, ekspertyzę lub tłumaczenie mające służyć za dowód w postępowaniu określonym w § 1, podlega karze pozbawienia wolności od roku do lat 10.

§ 4a. Jeżeli sprawca czynu określonego w § 4 działa nieumyślnie, narażając na istotną szkodę interes publiczny, podlega karze pozbawienia wolności do lat 3.

§ 5. Sąd może zastosować nadzwyczajne złagodzenie kary, a nawet odstąpić od jej wymierzenia, jeżeli:

1) fałszywe zeznanie, opinia, ekspertyza lub tłumaczenie dotyczy okoliczności niemogących mieć wpływu na rozstrzygnięcie sprawy, 2) sprawca dobrowolnie sprostuje fałszywe zeznanie, opinię, ekspertyzę lub tłumaczenie, zanim nastąpi, chociażby nieprawomocne, rozstrzygnięcie sprawy.

§ 6. Przepisy § 1-3 oraz 5 stosuje się odpowiednio do osoby, która składa fałszywe oświadczenie, jeżeli przepis ustawy przewiduje możliwość odebrania oświadczenia pod rygorem odpowiedzialności karnej.

.....
(miejsowość i data)

**Oświadczenie o zapoznaniu się z polityką ochrony dzieci
i zobowiązaniu do jej przestrzegania**

OŚWIADCZENIE

w trybie art. 21 Ustawy z dnia 13 maja 2016 r. o przeciwdziałaniu zagrożeniom przestępczością na tle seksualnym i ochronie małoletnich (t.j. Dz. U. z 2024 r. poz. 560)

Ja, oświadczam, że
zapoznałam/zapoznałem się z treścią dokumentu „Standardy ochrony dzieci” obowiązującego w parafii

.....
(czytelny podpis)

ZAŁĄCZNIK 3

Zasady sporządzania notatki dotyczącej zdarzenia

- Zapisz dokładną datę i godzinę, kiedy incydent został zgłoszony.
- Podaj imię i nazwisko dziecka, wiek, adres zamieszkania (jeśli dostępny), szkołę oraz wszelkie inne istotne informacje.
- Opisz dokładnie to, co zostało zgłoszone, włączając miejsce, czas i wszelkie istotne szczegóły zdarzenia (możesz zacytować zwroty użyte przez dziecko lub inną osobę zawiadamiającą).
- Jeśli istnieją, uwzględnij dane wszelkich świadków incydentu, w tym ich imiona, nazwiska, adresy i numery telefonów kontaktowych. Mogą to być również osoby, którym dziecko wcześniej zgłaszało przemoc.
- Opisz kroki, które podjęto w odpowiedzi na zgłoszenie, w tym komunikację z organami ścigania, rodzicem/rodzicami/opiekunem/opiekunami, działania w celu zapewnienia bezpieczeństwa dziecku itp.
- Wymień wszelkie instytucje lub osoby, z którymi został nawiązany kontakt w związku z incydem.

Uwaga

W notatce wpisujemy tylko te informacje, które znamy ze zgłoszenia. Notatkę sporządzają osoby bezpośrednio zaangażowane w daną sytuację, najczęściej będzie to osoba zaufana wraz z osobą odpowiedzialną za interwencję. Pod notatką podpisuje się również proboszcz! Notatką taką posługujemy się w działaniach interwencyjnych (np. przy zgłoszeniu do delegata ds. ochrony dzieci i młodzieży, do prokuratury itp.). Notatka lub jej kopia przechowywana jest w dokumentacji parafialnej.

Jeśli w notatce znajdują się dane osobowe, proboszcz staje się automatycznie ich administratorem i stosuje się do przepisów RODO. Osoba sporządzająca notatkę informuje o dobrowolności podania danych osobowych (imię nazwisko, dane do kontaktu).

NOTATKA SŁUŻBOWA
Z PRZYJĘCIA ZGŁOSZENIA PRZEMOCY WOBEC DZIECKA

Data i czas zgłoszenia ¹			
Dane dziecka ²			
Forma krzywdzenia, miejsce, okoliczności towarzyszące ³			
Świadkowie ⁴			
Forma podjętej interwencji ⁵ (zakreślić właściwe)	zawiadomienie o podejrzeniu popełnienia przestępstwa	wniosek o wgląd w sytuację dziecka/rodziny	inny rodzaj interwencji (<i>jaki?</i>):
Dane organu/ placówek/ osób/instytucji, do których zgłoszono interwencję i z którymi się kontaktowano ⁶			

data/podpis

¹ Zapisz dokładną datę i godzinę, kiedy incydent został zgłoszony.

² Podaj imię i nazwisko dziecka, wiek, adres zamieszkania (jeśli dostępny), szkołę oraz wszelkie inne istotne informacje.

³ Opisz dokładnie to, co zostało zgłoszone, włączając miejsce, czas i wszelkie istotne szczegóły zdarzenia (możesz zacytować zwroty użyte przez dziecko lub inną osobę zawiadamiającą).

⁴ Jeśli istnieją, uwzględnij dane wszelkich świadków incydentu, w tym ich imiona, nazwiska, adresy i numery telefonów kontaktowych. Mogą to być również osoby, którym dziecko wcześniej zgłaszało przemoc.

⁵ Opisz kroki, które podjęto w odpowiedzi na zgłoszenie, w tym komunikację z organami ścigania, rodzicem/rodzicami/opiekunem/opiekunami, działania w celu zapewnienia bezpieczeństwa dziecka itp.

⁶ Wymień wszelkie instytucje lub osoby, z którymi został nawiązany kontakt w związku z incydemem.

ZAŁĄCZNIK NR 4

Oświadczenie o zachowaniu poufności informacji powziętych w procesie postępowania w sprawie krzywdzenia dziecka oraz przetwarzanych danych osobowych

(miejsowość) (data)

OŚWIADCZENIE O ZOBOWIĄZANIU DO ZACHOWANIA POUFNOŚCI

Niniejszym oświadczam, że znana jest mi treść przepisu art. 241 § 1 - § 3 k.k.* i wynikające z niego zakazy:

1. rozpowszechniania publicznie wiadomości z postępowania przygotowawczego, zanim zostały ujawnione w postępowaniu sądowym,
2. rozpowszechniania publicznie wiadomości z rozprawy sądowej prowadzonej z wyłączeniem jawności,
3. rozpowszechniania publicznie wiadomości z postępowania prowadzonego na podstawie przepisów o postępowaniu w sprawach nieletnich,

a także znane są mi zasady bezpiecznego przetwarzania danych osobowych w ramach polityki RODO.

Zobowiązuję się do zachowania w tajemnicy wszelkich informacji, które zostały mi ujawnione w procedurze interwencyjnej w związku ze zgłoszeniem przemocy wobec dziecka, zawiadomieniem o podejrzeniu popełnienia przestępstwa na szkodę dziecka lub podjęciem innych działań w celu ochrony dziecka.

podpis

*art. 241 [Rozpowszechnianie wiadomości]

§ 1. Kto bez zezwolenia rozpowszechnia publicznie wiadomości z postępowania przygotowawczego, zanim zostały ujawnione w postępowaniu sądowym,

podlega grzywnie, karze ograniczenia wolności albo pozbawienia wolności do lat 2.

§ 2. Tej samej karze podlega, kto rozpowszechnia publicznie wiadomości z rozprawy sądowej prowadzonej z wyłączeniem jawności.

§ 3. Karze określonej w § 1 podlega, kto bez zezwolenia rozpowszechnia publicznie wiadomości z postępowania prowadzonego na podstawie przepisów o postępowaniu w sprawach nieletnich.

ZAŁĄCZNIK NR 5

Zasady bezpiecznych relacji pomiędzy dziećmi w parafii

Parafia Trzebicz pw. Najświętszego Serca Pana Jezusa jest miejscem zapewniającym bezpieczeństwo dzieciom także w grupie rówieśniczej. Kierując się wartościami wypływającymi z Ewangelii, staramy się wpoić naszym uczniom postawę szacunku wobec każdego człowieka – dzieci i dorosłych. Pragniemy, by w relacjach międzyludzkich bliska była im ewangeliczna zasada: „Wszystko więc, co chcielibyście, żeby wam ludzie czynili, i wy im czyńcie” (Mt 7,12a).

Zasady bezpiecznych relacji między podopiecznymi poznali wszyscy pracownicy i wolontariusze parafii, dzięki czemu mogą oni umiejętnie i adekwatnie do zaistniałej sytuacji reagować na każde niewłaściwe zachowanie czy przemoc. Również dzieci powinny przestrzegać poniższego kodeksu w parafii i poza nią, w kontakcie bezpośrednim i wirtualnym. Zasady zostały udostępnione podopiecznym w formie dostosowanej do ich wieku i możliwości percepcyjnych.

Ewaluacja i weryfikacja zasad bezpiecznych relacji pomiędzy dziećmi odbywać się będzie co dwa lata, a także po każdej sytuacji kryzysowej, jeśli w parafii podjęta zostanie interwencja z powodu krzywdzenia rówieśniczego. Zmiana treści zasad bezpiecznych relacji między dziećmi jest możliwa w każdym momencie na ich wniosek i z ich udziałem.

1. Równe traktowanie i szacunek dla każdej osoby:

- Traktuj innych tak, jak chcesz, aby inni traktowali Ciebie.
- Pamiętaj, że każda osoba jest kimś wyjątkowym i szczególnie obdarowanym przez Boga. Należą się jej szacunek i troska o jej dobro.
- Bądź tolerancyjny – szanuj odmienny wygląd, przekonania, poglądy i cechy kolegów/koleżanek.
- Pamiętaj, że przez różnorodność wzajemnie się ubogacamy.
- Masz prawo do zabawy i relacji z każdym dzieckiem, ale pamiętaj, że nie zawsze inne dziecko ma chęć do kontaktu z Tobą w danym momencie. Uszanuj to.
- Zachowaj otwartość i bądź wrażliwy na wszystkie osoby, nawet jeśli nie należą do grona Twoich najbliższych przyjaciół. Nie wykluczaj ich ze wspólnych działań, rozmów i szkolnych aktywności.

2. Zasady komunikacji między uczniami:

- Zachowuj życzliwość i szacunek wobec kolegów/koleżanek.
- Pamiętaj, że każdy ma prawo do wyrażania swojego zdania, myśli i przekonań, o ile nie naruszają one dobra innych osób.
- Słuchaj innych, gdy mówią. Nie przerywaj innym, gdy się wypowiadają.
- Zachowuj kulturę słowa w każdej sytuacji.
- Stosuj formy grzecznościowe.
- Pytaj o zgodę na kontakt fizyczny (przytulenie, pogłaskanie).

3. Szacunek dla cudzej własności, prywatności i przestrzeni:

- Szanuj rzeczy osobiste i mienie innych osób.
- Zapytaj, jeśli chcesz pożyczyć od kogoś jakąś rzecz.
- Nie przeglądaj prywatnych rzeczy innych osób bez ich zgody. Każdy ma prawo do prywatności.
- Nie rób zdjęć, nie nagrywaj ani nie rozpowszechniaj wizerunku kolegów/koleżanek i pracowników parafii bez ich wyraźnej zgody.
- Pamiętaj, że każdy ma prawo do przestrzeni osobistej. Jeśli inna osoba potrzebuje chwili samotności, uszanuj to. Naruszanie tej przestrzeni może rodzić konflikty.

4. Zakaz stosowania przemocy w jakiegokolwiek formie:

- Nie stwarzaj sytuacji, w których ktoś czułby się celowo pomijany, izolowany.
- Nie stosuj przemocy fizycznej. Szturchanie, popychanie, kopanie czy siłowe przytrzymywanie kolegi/koleżanki naruszają jego/jej integralność fizyczną.
- Szanuj przestrzeń intymną kolegów/koleżanek. Nigdy nie dotykaj ich w sposób, który może być uznany za nieprzyzwoity lub niestosowny.
- Nie wyśmiewaj, nie obgaduj, nie ośmieszaj, nie zawstydzaj, nie upokarzaj, nie lekceważ i obrażaj kolegów/koleżanek.
- Nie wypowiadaj się w sposób obraźliwy o rodzicach kolegów/koleżanek.
- Nie zwracaj się w sposób wulgarny do innych.
- Pamiętaj, że żarty są wtedy żartami, kiedy nikt z ich powodu nie cierpi. Jeśli tak jest, natychmiast zakończ taką zabawę słowną.

- Nie narażaj siebie i innych uczniów na sytuacje zagrażające życiu i zdrowiu tak fizycznemu, jak i psychicznemu.
- Nie wyrażaj negatywnych, prześmiewczych komentarzy na temat zachowania, pracy, wyglądu kolegów/koleżanek.
- Nie zabieraj rzeczy należących do innych bez ich zgody.

5. Szacunek w kontaktach internetowych i zakaz cyberprzemocy:

- Szanuj innych i traktuj ich tak, jak chcesz, by traktowali Ciebie – dotyczy to wszystkich typów Twojej aktywności w sieci. Po drugiej stronie ekranu jest drugi człowiek.
- Pamiętaj, że cyberprzemoc często zaczyna się od tzw. „niewinnych żartów”. Nie każdy ma takie samo poczucie humoru. Uważaj na to, co piszesz i co publikujesz, w Internecie nic nie ginie. W świecie wirtualnym łatwo poruszyć lawinę wzajemnych niechęci, co może doprowadzić do konkretnej formy przemocy.
- Nie udostępniaj kontaktów do innych osób (telefonicznych, mailowych) bez ich zgody.
- Dbaj o swój oraz innych wizerunek w sieci – nie publikuj wrażliwych danych, powierzonych ci informacji oraz zdjęć i filmów ośmieszających innych. Szanuj ich prywatność.
- Chronь intymność swoją i innych. Nie wysyłaj i nie udostępniaj zdjęć lub filmów, które by ją naruszały.
- Sprzeciwiaj się hejtowi, sam nie publikuj obrażających i agresywnych komentarzy oraz reaguj, gdy zauważysz, że ktoś jest poniżany w Internecie. Nie przesyłaj dalej ośmieszających wiadomości. Zgłoś takie działania odpowiednim osobom.
- Nie prowokuj innych do niepotrzebnych, nieuzasadnionych kłótni. Trolling, świadome poniżanie, nękanie i zaczepki są zachowaniami niedopuszczalnymi.
- Nie wykluczaj swoich rówieśników z grup w mediach społecznościowych z powodu swoich prywatnych niechęci.
- Nie podszywaj się w Internecie pod inne osoby. Takie zachowanie w cyberprzestrzeni jest kradzieżą tożsamości. To jest przestępstwo.
- Jeżeli zauważysz, że ktoś nie wylogował się ze swojego konta, nie wykorzystuj tej sytuacji do działań, które przyniosłyby mu szkodę, ale życzliwie poinformuj go o jego niewadze.
- Pamiętaj, że groźby, pomówienia, nawoływanie do nienawiści, prześladowanie, ośmieszanie w cyberprzestrzeni także są karalne. Twoje działania w sieci nie są anonimowe.

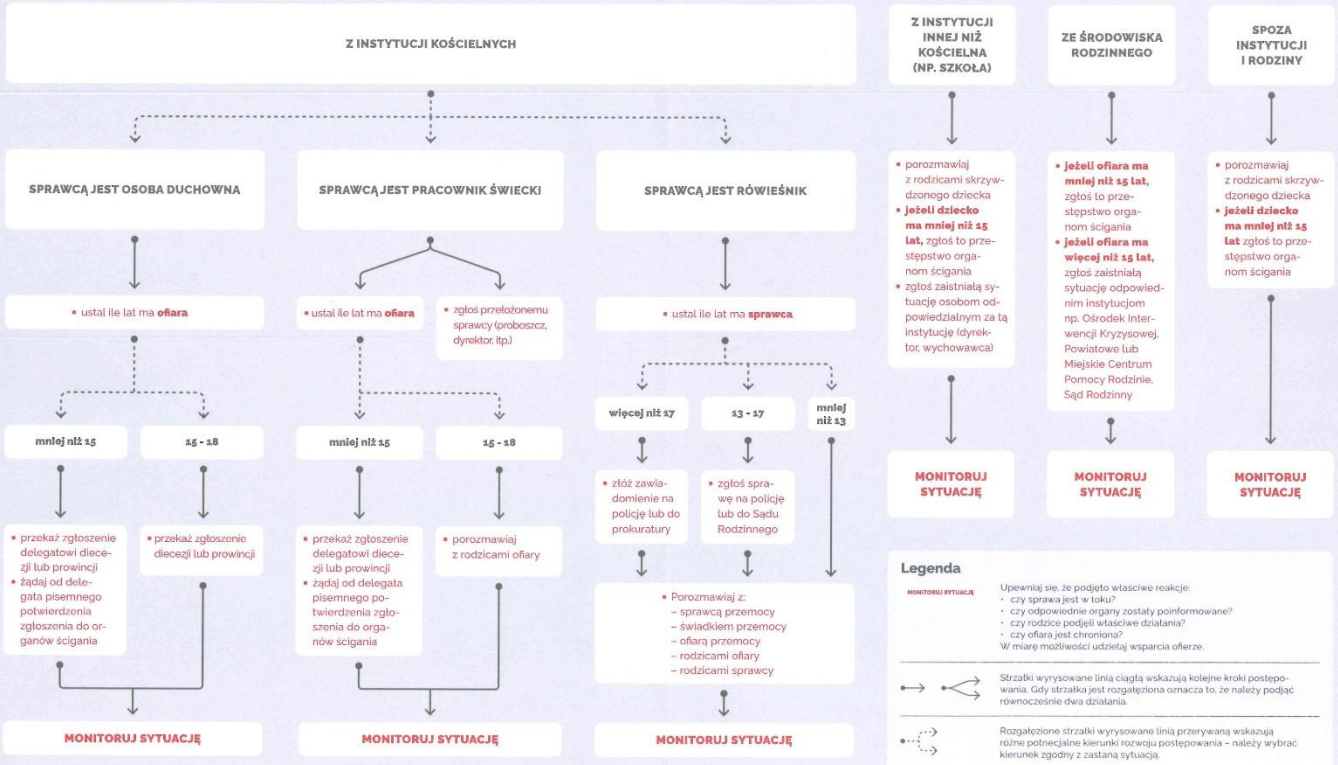
6. Sposoby pokojowego rozwiązywania konfliktów:

- Wycisz się, uspokój, zatrzymaj niepotrzebną kłótnię, zanim stracisz nad sobą kontrolę.
- Zastanów się, co chcesz osiągnąć. Jeśli to możliwe, podejmij spokojną rozmowę z drugą stroną.
- Umów się na rozmowę w bardziej stosownych warunkach, w ten sposób zyskasz czas na konstruktywny dialog.
- Powiedz, co według Ciebie jest problemem, co przyczyną nieporozumienia, czego oczekujesz.
- Słuchaj drugiej osoby. Dopytaj o jej odczucia i oczekiwania. Podsumuj to, co usłyszałeś/usłyszałaś dla upewnienia się, czy dobrze zrozumiałeś/zrozumiałaś jej komunikat.
- Upewnij się, że Twój rozmówca powiedział wszystko odnośnie do swoich odczuć.
- Wspólnie wymyślcie rozwiązanie satysfakcjonujące obie strony.
- Jeśli nie uda się Wam dojść do porozumienia, poproś o pomoc nauczyciela, wychowawcę, pedagoga lub dyrektora szkoły. Porozmawiaj o tym z Twoimi rodzicami. Nie rozwiązuj konfliktu samodzielnie.
- Nie bądź obojętny, gdy komuś dzieje się krzywda. Zawsze poinformuj o tym pracownika szkoły.

SCHEMAT POSTĘPOWANIA W PRZYPADKU POZYSKANIA INFORMACJI O WYKORZYSTANIU SEKSUALNYM MAŁOLETNIEGO

Otrzymałeś informację o wykorzystaniu seksualnym małoletniego (do 18 r.ż.).
Jak należy postąpić?

- spisz notatkę z tego, czego się dowiedziałeś
- udziel wstępnej pomocy, jeżeli jest konieczna (np. medyczna)
- ustal z jakiego środowiska pochodzi sprawca



Legenda

MONITORUJ SYTUACJĘ

Upewnij się, że podjęto właściwe reakcje:

- czy sprawca jest w toku?
- czy odpowiednie organy zostały poinformowane?
- czy rodzice podjęli właściwe działania?
- czy ofiara jest chroniona?

W miarę możliwości udzielaj wsparcia ofierze.

Strzałki wyrysowane linią ciągłą wskazują kolejne kroki postępowania. Gdy strzałka jest rozgałęziona oznacza to, że należy podjąć równocześnie dwa działania.

Rozgałęzione strzałki wyrysowane linią przerywaną wskazują różne potencjalne kierunki rozwoju postępowania - należy wybrać kierunek zgodny z zastaną sytuacją.